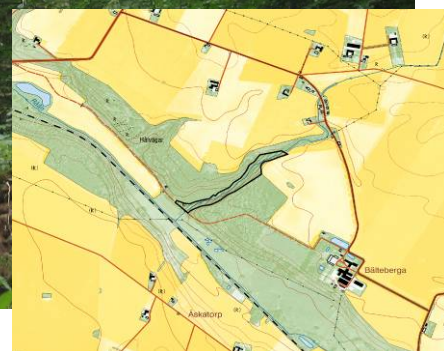


Bevarandeplan för Natura 2000-område Bältebergaravinen SE0430176



Bältebergaravinen, Foto: Mayra Caldiz



Grunduppgifter om Bältebergaravinen

Län: Skåne
 Kommun: Helsingborg
 Läge: ca 750 m NV om Bälteberga
 Markägare : Enskild
 Areal: 3 ha
 Skyddsform: Biotopskydd
 Bakgrund: pSCI beslutat av Regeringen 2006-05
 SCI fastställt av EU-kommissionen 2007-11
 Fastställd och kungjord av Länsstyrelsen 2014-05-23, 2016-12-16 resp.
 2016-12-30



Länsstyrelsen
Skåne



Vad betyder Natura 2000?

EU bygger ett nätverk av områden med skyddsvärd natur som kallas Natura 2000. Syftet är att EU:s medlemsländer ska ta ett gemensamt ansvar för att bevara arter och naturtyper som förekommer i Europa. Natura 2000 har tillkommit med stöd av två EG-direktiv; Fågeldirektivet (Rådets direktiv 79/409/EEG) och Art- och habitatdirektivet (Rådets direktiv 92/43/EEG).

Vad är en bevarandeplan?

Till varje område ska det finnas en bevarandeplan. Den ger en beskrivning av området och dess naturvärden och vilken skötsel som behövs för att dessa naturvärden ska finnas kvar långsiktigt. Bevarandeplanen innehåller också en beskrivning av vilka verksamheter och åtgärder som kan hota de arter och livsmiljöer som ska skyddas i Natura 2000-området.

Bevarandeplanen innehåller viktig information som används som underlag vid samråd och tillståndsprövningar av verksamheter och åtgärder inom Natura 2000-området..

Vad är bevarandestatus?

Natura 2000 innebär att alla EU-länder ska vidta åtgärder för att naturtyper och arter som utpekats ska ha *gynnsam bevarandestatus*. Det innebär att man ska försäkra sig om att de utpekade naturtyperna och arterna finns kvar långsiktigt i Europa. För en *naturtyp* kan gynnsam bevarandestatus innebära att man bevarar de strukturer och funktioner som finns i naturtypen och att de arter som är typiska för naturtypen finns kvar i livskraftiga populationer. För en *art* innebär gynnsam bevarandestatus att arten finns i livskraftiga populationer och att förekomsten av dess livsmiljö är tillräcklig.

Viktigt att tänka på

För att inte skada Natura 2000 områdets naturvärden krävs tillstånd för verksamheter eller åtgärder som på ett betydande sätt kan påverka miljön i ett Natura 2000 område. Alla som planerar att utföra en åtgärd som man tror kan påverka ett områdes naturvärden ska på ett tidigt stadium kontakta Länsstyrelsen. Det underlättar eventuell tillståndsprövning som Länsstyrelsen ska göra. När det gäller åtgärder på skogsmark ska istället Skogsstyrelsen kontaktas. Bevarandeplanen för ett Natura 2000-område kan revideras när ny kunskap tillkommer eller när förutsättningarna förändras. När bevarandeplanen förändras medför det att den måste fastställas på nytt . Då ges markägare och andra berörda möjlighet att lämna synpunkter. Vid tillståndsprövning är det viktigt att utnyttja den nya kunskapen som finns i reviderade bevarandeplaner även innan dessa planer har beslutats.

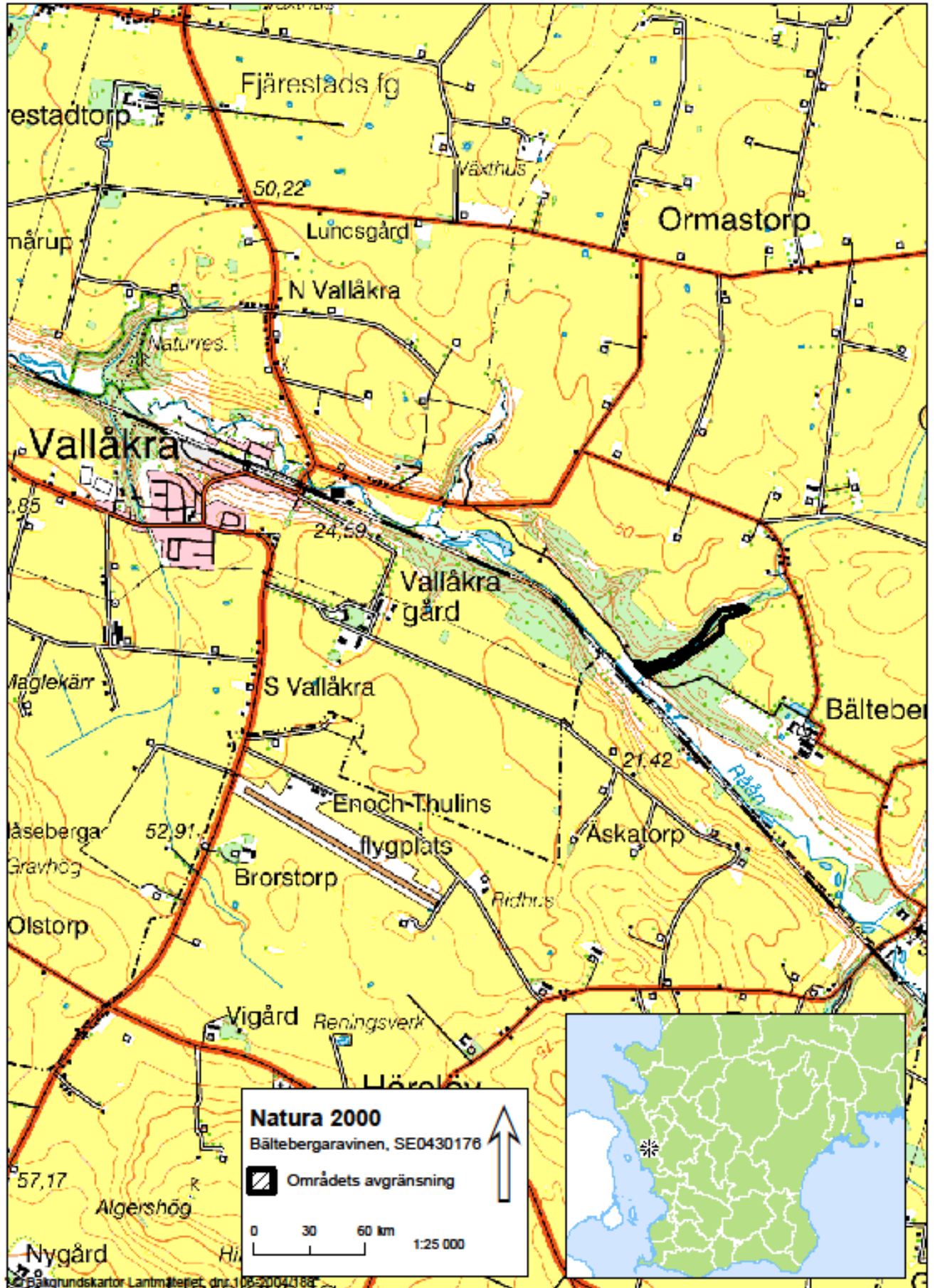
Mer information om Natura 2000

Länsstyrelsens hemsida: www.lansstyrelsen.se/skane/N2000 eller telefon 010-224 11 00
Naturvårdsverkets hemsida: www.naturvardsverket.se

Innehållsförteckning

Översiktskarta	4
Områdesbeskrivning	5
Ingående naturtyper enligt Natura 2000	6
Bevarandesyfte och prioriterade bevarandevärden	6
Bevarandemål	7
Målandikatorer	7
Areal.....	7
• Naturtypen <i>Ädelövskog i branter (9180)</i> ska omfatta minst 2,8 ha	7
Ekologiska strukturer och funktioner.....	7
Typiska arter för naturtyperna	7
Beskrivning av naturtyper och arter och deras bevarandestatus	8
Naturtyper	8
Förutsättningar för gynnsam bevarandestatus	8
Hotbild – vad kan påverka Natura 2000-området negativt?	9
Skydd och bevarandeåtgärder	9
Skydd och regleringar	9
Bevarandeåtgärder	10
Uppföljning	10
Övrigt	11
Referenser	11
Bilagor	11
Bilaga 1, Naturtypskarta	12
Bilaga 2, Naturtypskoder för kartan	13
Bilaga 3, Övriga upplysningar och skyddsintressen för Bältebergaravinen..	14
Bilaga 4, Rödlistade arter i Natura 2000-naturtyperna 2010.....	15

Översiktskarta



Områdesbeskrivning

Natura 2000 - området Bältebergaravinen ligger i Rååns dalgång och består av en brant ädellövskogsklädd ravin längs vattendraget Tjutebäcken som är ett biflöde till Råån.

Berggrunden i området utgörs av s.k. Kågerödslager (sandsten, lera m.m) och jordarten utgörs av lerig morän. Bältebergaravinen är en geologiskt sett mycket värdefull lokal, dess branta skärningar i Kågerödslagrens lerskiffer saknar motsvarighet i landet.

Bältebergaravinen hyser en mycket värdefull flora och fauna. Ravinens kanter är klädda med tät ädellövskog och fältskiktet är rikt och mångformigt. Området är en av de finaste lavlokalerna i västra Skåne och flera hotade och sällsynta arter förekommer.

Molluskfaunan och svampfloran är rik och även flera sällsynta mossarter har påträffats. En närmare beskrivning av områdets naturtyper och arter finns under rubriken ”Beskrivning av naturtyper och arter”.

Från skånska rekognosceringskartan från år 1812-1820 framgår att Bältebergaravinen och dess närmaste omgivningar är bevuxna av lövskog. Samma bild framträder enligt gamla ekonomiska kartan från 1930-talet även om inslaget av barrskog i omgivningarna tycks ha ökat något. Hela området kring Bälteberga har under långa tidsperioder utnyttjats för bete, slätter och lövtäkt, men påverkan i själva ravinen har troligen varit marginell.

Ravinen med den framforsande Tjutebäcken ger tillsammans med den närmsta omgivningen en finstämd landskapsupplevelse och de rekreativa och pedagogiska värdena i området är mycket stora.

En närmare beskrivning av områdets naturtyper och arter finns under rubriken *Beskrivning av naturtyper och arter och deras bevarandestatus.*

Ingående naturtyper enligt Natura 2000

Områdets naturtyper (se tabell 1 och bilaga 1) konstaterades vid fältbesök under växtsäsongen år 2008.

Tabell 1. Bältebergaravinen naturtyper med arealer år 2008. Natura 2000-koder inom parentes. Naturtyperna indelas i fullgod bevarandestatus där alla kriterierna för areal, ekologisk struktur och funktion samt för typiska arter är uppfyllda. I en icke fullgod naturtyp uppfylls definitionen för naturtyp men det kan saknas delar av ekologisk struktur och funktion eller typiska arter. Utvecklingsmarker kan inte definieras som en naturtyp idag men kan omföras till någon naturtyp med aktiva åtgärder eller med naturlig förändring efter lång tid.

Naturtyp	Areal (ha)	
	Fullgod	Icke fullgod
Ädellövskog i branter (9180)*	1,2	1,6
Total areal naturtyper	2,8	
*prioriterad naturtyp enligt Natura 2000		

Bevarandesyfte och prioriterade bevarandevärden

Det överordnade bevarandesyftet för Natura 2000-nätverket är att bidra till bevarandet av biologisk mångfald genom att bibehålla eller återskapa gynnsam bevarandestatus för de naturtyper och arter som omfattas av EU:s fågeldirektiv eller Art- och habitatsdirektiv. För det enskilda Natura 2000-området är det överordnade syftet att bevara eller återställa ett gynnsamt tillstånd för de naturtyper eller arter som utgjort grund för utpekandet av området.

Det övergripande syftet med Natura 2000-området Bältebergaravinen är att bevara en ädellövskog med naturskogsliknande karaktär med mycket död ved och vidkroniga träd. Den i området ingående Natura 2000-naturtypen och de typiska arterna ska ha gynnsam bevarandestatus. De naturtyper som finns är ädellövskog i branterna (9180). Naturtypen utgör tillsammans med trädvärdena områdets prioriterade bevarandevärden. Området är mycket rikt på lavar och utgör en av de bästa lavlokalerna i västra Skåne. Motivering; Ravinens mest värdefulla del avsattes 1998 som biotopskydd och består av gammal ädellövskog med bok, alm, ask och lind. I det artrika fältskiktet förekommer hålnunneört, hässleklocka, gulsippa, blåsippa och trolldruva. Ravinen är en av de finaste lavlokalerna i västra Skåne och innehåller bl.a. de hotade arterna stiftklotterlav (*Opegrapha vermicellifera*) och askvårtlav (*Pyrenula nitidella*). Skånsk sprötmossa (*Eurhynchium schleicheri*) har här en av sina få aktuella förekomster.

Bevarandemål

Natura 2000-området Bältesbergaravinen består av ädellövskog med alm ask i botten av ravinen och bok, lind, lönn och ask i branterna. Skogen är präglad av att inga större ingrepp gjort så att ett naturskogsliknande tillstånd bildats med mycket död ved och en del gamla vidkroniga träd, dessa finns dock sparsamt främst i öster. Skogen i Bältesbergaravinen har en lång kontinuitet som lövbärande mark vilket har skapat goda förutsättningar för en hög biologisk mångfald med höga naturvärden. Området utgör en av de bästa lavlokalerna i västra Skåne.. Skogen får utvecklas i huvudsak utan större ingrepp. Produktionsskogsbruk får ej förekomma. Naturvårdsåtgärder såsom försiktigt friställande av äldre värdefulla träd samt åtgärder som gynnar föryngring kan dock ske. Äldre träd och grova träd bevaras. Flerskikthet eftersträvas. Typiska arter som hålnunneört, lungört, skogsbingel, havstulpanlav ska finnas i ädellövskogen. Naturtypernas arealer ska minst omfatta nedanstående arealer.

Målindikatorer

För Bältebergaravinen innebär detta följande målindikatorer:

Areal

- Naturtypen *Ädellövskog i branter (9180)* ska omfatta minst 2,8 ha

Ekologiska strukturer och funktioner

- Död ved såsom högstubbar, lågor och grenar ska finnas kontinuerligt i olika dimensioner och nedbrytningsstadier. Volymen död ved skall uppgå till minst 30 m³ /ha.
- Gamla och grova träd (> 50 cm diameter i brösthöjd) liksom hålträd skall bevaras och en naturlig åldersstruktur med olikåldrighet i skogshabitaten skall eftersträvas.
- Antalet ädellövträd med en minimiålder på 150 år uppgår till mer än 7 st/ha. De gamla träden kan omfatta både grova träd och tunna senvuxna träd.
- Nyckelarterna i trädskikten ska finnas i minst två skikt. I alla skikt skall nyckelarterna utgöra minst 50% av skiktet. Nyckelarter i 9180 är bok, ek lind, lönn, alm och ask.
- Gran skall inte förekomma i naturtypen.
- Hydrologin ska vara ostörd. Flödesregimen för vattendraget ska uppfylla klass 1 eller 2 enligt hydromorfologiska bedömningsgrunder med avseende på hydrologi.

Typiska arter för naturtyperna

Ädellövskog i branter (9180)

- Det ska finnas minst 2 typiska arter i genomsnitt per provyta i naturtypen 9180. De typiska arterna hålnunneört, lungört, skogsbingel, havstulpanlav, platt fjädermossa, trädporella och fällmossa har påträffats i naturtypen.

Beskrivning av naturtyper och arter och deras bevarandestatus

Naturtyper

Ädellövskogar i branter (9180)

Trädskiktet domineras av ask och alm i de lägsta partierna av ravinen och nära bäcken. I branterna växer bok, lind, lönn och ask. På grund av almsjuka finns bara enstaka gamla almar kvar men mycket föryngring. Boken dominerar högst upp i branterna där också några få partier med gamla ekar finns liksom buskar av hassel, hägg och hagtorn. Det finns mycket gott om död ved i ravinen. Här finns också många gamla och grova träd, i vissa delområden är de dock få och därmed kan hela naturtypen ej anses vara i fullgod bevarandestatus. I det rika fältskiktet återfinns kärleväxter som hålnunneört, ramslök, skogsbingel, buskstjärnblomma, blåsippa, gulsippa, gullpudra, lundviol, lungört, buskstjärnblomma, myskmadra, storrams, liljekonvalj och vätteros. Det rödlistade gräset storgröe har också påträffats här. En rik lav- och mossflora pryder ravinens gamla träd, bland lavarna förekommer bl.a. skriftlav och havstulpanlav samt de rödlistade arterna bokvårtlav och stiftklotterlav. Mossorna representeras av bl.a. fällmossa, knattemossa, stubbspretmossa, rödtandad hättmossa, platt fjädermossa, guldlockmossa, trädporrella samt den rödlistade arten skånsk sprötmossa. Av påträffade trädlevande svamparter kan nämnas oxtungsvamp. Den rödlistade bukspolsnäckan får representera den rika molluskfaunan.

Förutsättningar för gynnsam bevarandestatus

Ett nära samarbete mellan berörda myndigheter och den som äger eller brukar en mark är en av de viktigaste förutsättningarna för att ett områdes värdefulla livsmiljöer och arter ska finnas kvar.

Förutsättningarna för att områdets naturtyper och arter ska vara i gynnsam bevarandestatus är:

- Frånvaro av produktionsinriktat skogsbruk.
- Kontinuitet av ädla lövträd med varierande ålder skall finnas. Det örtrika fältskiktet av högröttyp med arter som ramslök och myskmadra kräver viss slutenhet och trädkontinuitet.
- Död ved i form av högstubbar, torrträd, lågor m.m. av olika trädslag och i olika nedbrytningsstadier skall kontinuerligt förekomma liksom gamla och grova träd.
- Naturtypens naturvärden skall utvecklas genom naturlig dynamik vilket omfattar återkommande störningar, som t.ex. stormfällningar, insekts-, och svampangrepp.
- Hydrologin skall vara opåverkad inom området.

Hotbild – vad kan påverka Natura 2000-området negativt?

De största riskerna för områdets naturtyper är:

- Produktionsinriktade skogsbruksåtgärder vilket leder till att värdefulla element och strukturer försvinner såsom:
 - Olikåldrig död ved .
 - Grova och gamla träd.
 - Hålträd och rötskadade träd.
- Bortforsling av död ved.
- Förändring i skogens slutna karaktär som kan påverka lavar, mossor, svampar och mollusker negativt.
- Försvinnande av alm och ask (genom almsjuka och askskottsjuka) och därmed försvinnande av de arter som är beroende av dessa trädarter.
- Förändringar i områdets hydrologi. Förändrad vattenkemi och utsläpp av föroreningar i vattendraget.

Skydd och bevarandeåtgärder

Ingrepp som på ett betydande sätt kan påverka miljön i ett Natura 2000-område kräver tillstånd av länsstyrelsen enligt 7 kapitlet 27-29 § miljöbalken. Detta gäller oavsett om ingreppet sker inom eller utanför ett Natura 2000-område. Bevarandeplanen ska också fungera som underlag för bedömningen av om tillstånd behövs och om tillstånd kan ges

Markägare har eventuellt rätt till ersättning om tillstånd inte kan ges och Natura 2000 innebär avsevärda begränsningar i pågående markanvändning inom den berörda delen av fastigheten. Mer information finns i Naturvårdsverkets broschyr ”Natura 2000 Värdefull natur i Sverige” och på Naturvårdsverkets webbplats www.naturvardsverket.se.

Skydd och regleringar

Området omfattas av biotopskydd (SKS) sedan 1998. Biotopskydd innebär att området skyddas för all framtid och märks upp i terrängen.

Äganderätten till marken eller jakträtten påverkas inte av beslutet. Inom biotopskyddsområdet är det förbjudet att bedriva skogsbruk. Åtgärder som kan skada naturvärdena är inte tillåtna. Området är därför reglerat.

Markägaren får vid biotopskyddets bildande ersättning för det intrång i sitt brukande som följer av beslutet.

Bevarandeåtgärder

Staten har det övergripande ansvaret för skötseln av Natura 2000-områden och för att bevarandemålen uppnås. En förutsättning för att nå målen är ett gott samarbete mellan staten och den eller dem som äger eller brukar marken. Om skötseln av ett Natura 2000-område orsakar merkostnader för en markägare eller arrendator kan ersättning fås, till exempel miljöersättning för betesmarker. Markägaren kan även skriva skötselavtal med Länsstyrelsen. Mer information om regler, ansvar och ersättningar i samband med Natura 2000 finns i Naturvårdsverkets broschyr ”Natura 2000 Värdefull natur i Sverige” och på Naturvårdsverkets webbplats www.naturvardsverket.se.

Bältebergaravinens naturvärden är i huvudsak kopplade till naturskogsartade förhållanden och en orörd hydrologisk miljö. Området bör därför i huvudsak lämnas till fri utveckling med naturlig intern dynamik.

Prioriterade bevarandeåtgärder

Naturvårdsåtgärder som försiktiga röjningar, gallringar och plockhuggningar i de delar som inte har fullgod bevarandestatus krävs för att skapa en flerskiktad lövskog. I områden med fullgod bevarandestatus lämnas till fri utveckling.

Restaureringsåtgärder

- Åtgärder för att gynna etablering av framtida grova träd kan eventuellt genomföras i de områden som inte har fullgod bevarandestatus.

Löpande skötsel

- Målsättningen är att skogspartier med fullgod bevarandestatus lämnas till fri utveckling medan vissa naturvårdsåtgärder, som försiktiga röjningar, gallringar och plockhuggningar skapar en relativt öppen, flerskiktad lövskog, kan utföras i partier där bevarandestatusen ej är fullgod. Ingen avverkning av äldre träd, döda träd eller bortstädning av död ved får förekomma. Målet är att återskapa en olikåldrig, flerskiktad skog med varierad artsammansättning och goda förutsättningar för självföryngring.

Uppföljning

Uppföljning av naturtyper och arter inom Natura 2000-områdena kommer att ske med omdrev vart 6:e eller 12:e år beroende på naturtyp och art. Vissa delar av uppföljningen, som t.ex. areal är obligatoriska medan andra delar kan väljas av länsstyrelserna själva. Mer information om enskild naturtyp/art finns på Naturvårdsverkets hemsida.

Övrigt

Bevarandeplanen gäller tills vidare. Bevarandeplanen kommer att ändras om ny kunskap ger anledning till det.

Referenser

- Arup, U., Ekman S., Kärnefelt I., och Mattson J-E., 1997. *Skyddsvärda lavar i sydvästra Sverige*. SBF-förlaget, Lund.
- Artdatabankens Artfaktablad (1992-2001) för de rödlistade arterna inom området.
- Artdatabankens information till Länsstyrelsen i Skåne Län om rödlistade arter, GIS-skikt.
- Löfroth M. (ed.) 1997. *Svenska naturtyper i det europeiska nätverket Natura 2000*. Naturvårdsverket. Naturvårdsverkets förlag.
- Olsson, K-A m.fl. (red.), 2003. *Floran I Skåne. Vegetation och utflyktsmål*. Lund.
- Skogsstyrelsen, *Signalarter - Indikatorer på skyddsvärd skog*. Skogsstyrelsen. 2000.
- Skogsvårdsstyrelsen 1995-11-08. Nyckelbiotopsinventeringen.
- Översiktplan och naturvårdsprogram för Helsingborgs kommun.

Bilagor

1. Karta med naturtyper enligt Natura 2000
2. Naturtypskoder för kartan
3. Övriga upplysningar och skyddsintressen
4. Rödlistade arter

Upprättad av Länsstyrelsen i Skåne län

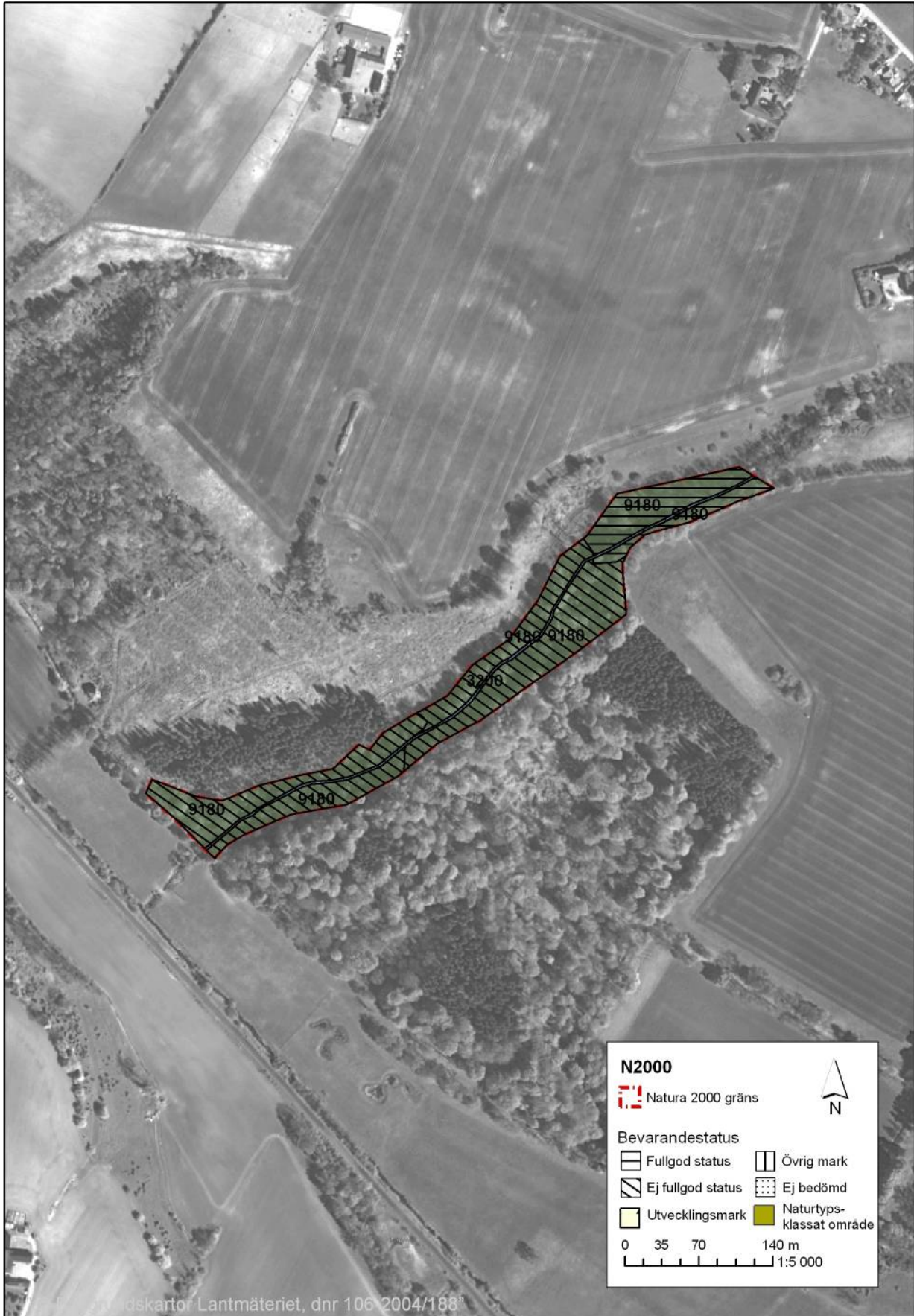
Planförfattare: Anders Olsson

Reviderad: 2016-02-19 av Marie Björkander



Bilaga 1. Natura 2000-området Bältebergaravinen, SE0430176, med naturtyper.

Förteckning över naturtypskoder återfinns i bilaga 4.



Bilaga 2, Naturtypskoder för kartan

Naturtyper

9180 - Ädellövskog i branter

Icke-naturtyper

3200 - Vattendrag

Bilaga 3, Övriga upplysningar och skyddsintressen för Bältebergaravinen

Bältebergaravinen är förutom ett Natura 2000-område också:

- av riksintresse för naturvården (N45/Rååns dalgång)
- av riksintresse för kulturmiljövården (M:K10 Rååns dalgång mm.)
- nationellt värdefullt vatten (M2125/Råån med tillflöde)
- regionalt värdefullt vatten (4436/Råån storområde 3)
- utpekad som nyckelbiotop av Skogsstyrelsen
- biotopskyddat område
- med i Översiktsplan för Helsingborgs kommun
- med i Naturvårdsprogram för Helsingborgs kommun
- med i inventeringen av Skånes flora
- med i nationell bevarandeplan för odlingslandskapet (Rååns dalgång)
- ingående i naturvårdsområde enligt 19§ gamla naturvårdslagen

Bilaga 4, Rödlistade arter i Natura 2000-naturtyperna 2010

Rödlistade arter placeras i olika hotkategorier beroende på risk för utdöende i vilt tillstånd inom olika tidsperspektiv. Arter med extremt/mycket stor risk att dö ut i vilt tillstånd inom en mycket nära/nära framtid placeras i kategorin CR (Critically endangered; akut hotad) resp. EN (Endangered; starkt hotad). Arter som löper stor risk för utdöende i ett medellångt tidsperspektiv placeras i kategorin VU (Vulnerable; sårbar). Arter som bedöms ligga nära kategorin VU men inte uppfyller alla kriterier placeras i kategorin NT (Near Threatened; missgynnad).

Naturtyp/Organismgrupp	Artnamn	Vetenskapligt namn	Hotkategori
<i>Ädellövskog i branter (9180)</i>			
Kärlväxter	Storgröe	<i>Poa remota</i>	NT
	Alm	<i>Ulmus glabra</i>	VU
	Ask	<i>Fraxinus excelsior</i>	VU
Lavar	Orangepudrad klotterlav	<i>Opegrapha ochrochelia</i>	NT
	Stiftklotterlav	<i>Opegrapha vermicellifera</i>	VU
	Bokvårtlav	<i>Pyrenula nitida</i>	NT
	Askvårtlav	<i>Pyrenula nitidella</i>	EN
Mossor	Knattemossa	<i>Gyroweisia tenuis</i>	VU
	Skånsk sprötmossa	<i>Eurhynchium schleicheri</i>	VU
Ryggradslösa djur	Bukspolsnäcka	<i>Macrogastera ventricosa</i>	NT



Länsstyrelsen
Skåne

Östra Boulevarden 62 A, 291 86 Kristianstad
Kungsgatan 13, 205 15 Malmö
Tel 044/040-25 20 00, Fax 044/040-25 21 10
Epost lansstyrelsen@lansstyrelsen.se
www.lansstyrelsen.se/skane